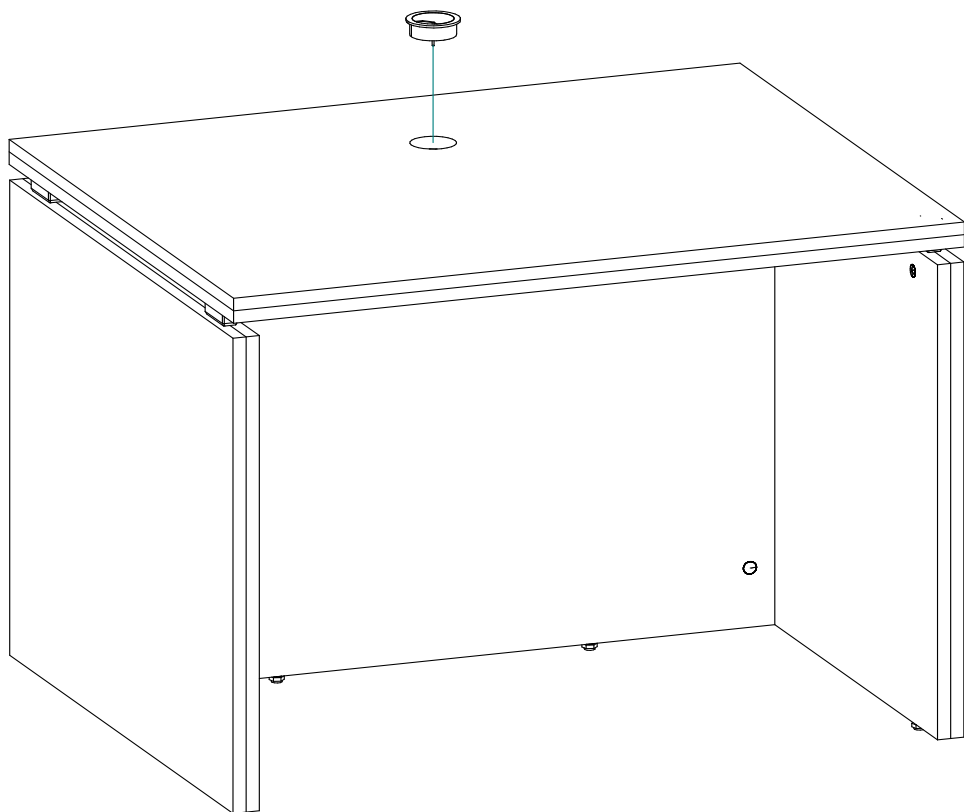


Рис. 3



Универсальная инструкция по сборке

RIVA

Фабрика офисной мебели

Серия ЯЛТА

Наименование

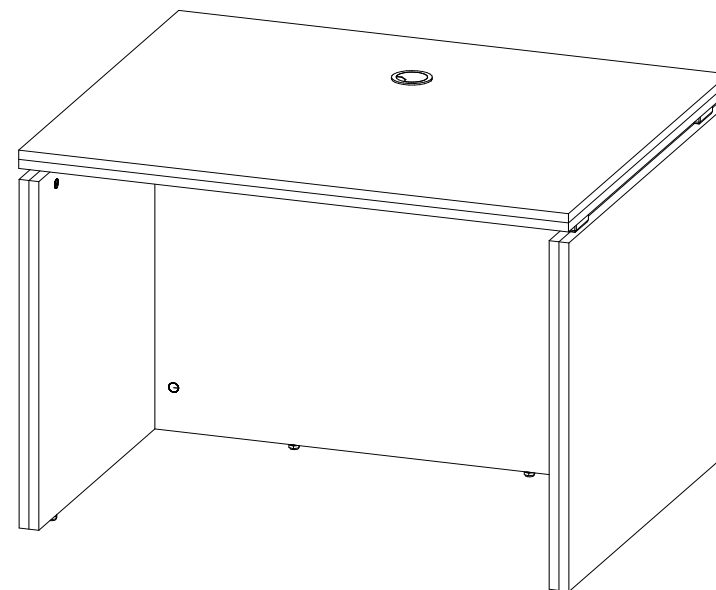
Артикул

Габаритные размеры

Стол прямой

LT.SPS

1000x800x750



1. Гарантии изготовителя

Гарантийный срок эксплуатации изделия 18 месяцев с момента приобретения. Срок службы изделия 5 лет.

Предприятие-изготовитель гарантирует соответствие изделия требованиям ГОСТ-16371-93 при соблюдении правил транспортировки, хранения и эксплуатации.

Предприятие-изготовитель не несет ответственности за недостатки изделия, появившиеся в результате несоблюдения правил эксплуатации, сборки, транспортировки и ухода за мебелью.

Предприятие-изготовитель оставляет за собой право проводить конструктивные изменения, связанные с внедрением новых материалов и технологий, направленных на повышение качества и долговечности изделий.

2. Транспортировка, хранение, эксплуатация и уход за мебелью

Изделие допускается транспортировать в упаковке предприятия-изготовителя любым видом транспорта при условии надежной защиты от механических повреждений и влаги (атмосферных осадков и т.д.).

НЕ ДОПУСКАЕТСЯ ВОЗДЕЙСТВИЕ ВЛАГИ. Изделие должно храниться и эксплуатироваться в сухих и теплых помещениях. Не рекомендуется устанавливать изделие около источников тепла.

Удаление пыли с поверхности изделия следует производить мягкой тканью с использованием специальных составов по уходу за мебелью.

3. Комплектность изделия.

Корпус с ящиком и полкой						Корпус с распашным фасадом					
Поз.	Наименование	Готовая деталь		Толщ	Кол-во	Поз.	Наименование	Готовая деталь		Толщ	Кол-во
		Длина	Ширина					Длина	Ширина		
1	Столешница	1000	800	36	1	3	Стойка левая	682	796	36	1
2	Царга	928	682	18	1	4	Стойка правая	682	796	36	1

Размер – “Длина” указывает на направление текстуры материала.

4. Состав комплекта фурнитуры.

Поз.	Внешний вид	Наименование	кол-во	Поз.	Внешний вид	Наименование	кол-во
I		Футорка М6 с распорным шариком	12	VI		Заглушка под электрооборудование	1
II		Вставка пластиковая под шток	6	VII		Шкант 8*30 мм	4
III		Стяжка эксцентриковая	10	VIII		Опора регулируемая М6	6
IV		Заглушка эксцентрика	10	IX		Пластина соединительная PS-40	2
V		Винт с потай головкой М6*12	12	X		Саморез 3,5*20	20

Сборку изделия рекомендуем доверить специалисту.

В случае самостоятельной сборки обязательно ознакомьтесь с указаниями по сборке. За повреждения изделия, произошедшие во время сборки, фирма ответственности не несёт.

5. Последовательность сборки.

- При помощи молотка вбейте футорки М6 с распорным шариком [I] во все отверстия диаметром 8мм с нижней стороны столешницы (1). Закрепите вставки пластиковые под шток [II] винтами М6х12 [V] во вбитые ранее футорки [I]. Вкрутите в пластиковые вставки [II] штоки эксцентрика [III], как показано на Рис. 1.
- В стойки стола (3, 4) вбейте футорки от регулируемых опор [VIII] и вкрутите в них опоры. Вставьте шканты [VII] во все глухие отверстия диаметром 8мм. В глухие отверстия диаметром 5 мм, расположенные на плати деталей, вверните штоки эксцентриковых стяжек [III]. Во все глухие отверстия диаметром 15мм вставьте эксцентрики [III]. Стрелка на эксцентрике должна быть повернута в сторону штока.
- Соедините стоки стола (3, 4) с царгой стола (2) так, чтобы фурнитура попала в ответные отверстия. При помощи отвертки поверните эксцентриковые стяжки на 180 градусов до упора.
- Сверху на полученную конструкцию (2, 3, 4) установите столешницу (1) и зафиксируйте эксцентриковые стяжки. Заглушите все эксцентриковые стяжки [III] заглушками [IV].
- Установите заглушку под электрооборудование [VI] в отверстие в столешнице (1).

2

6. Последовательность сборки.

Рис. 1

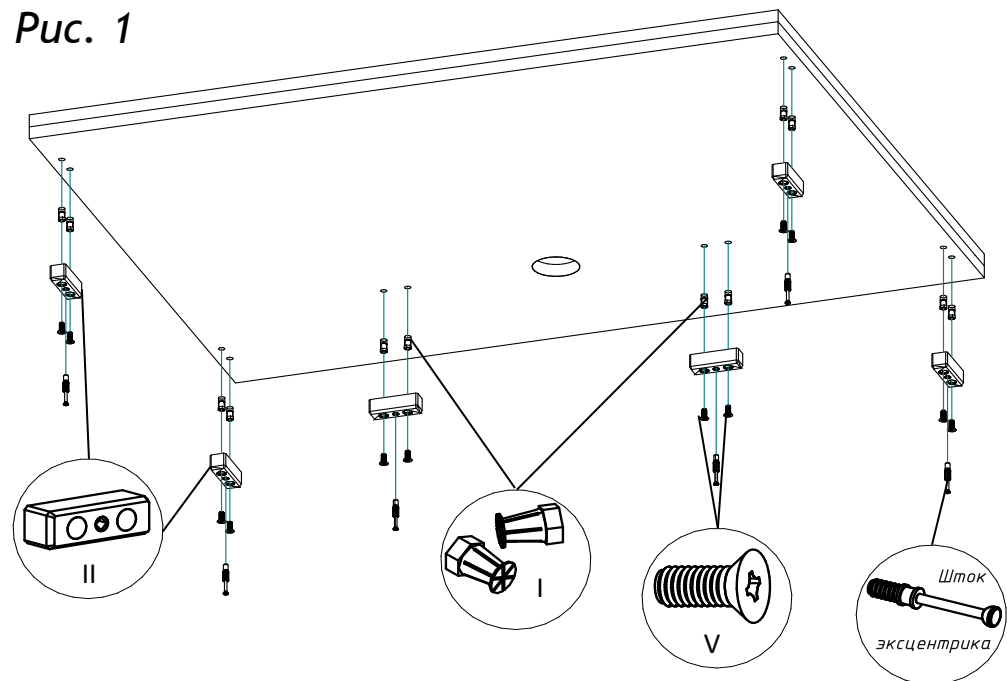
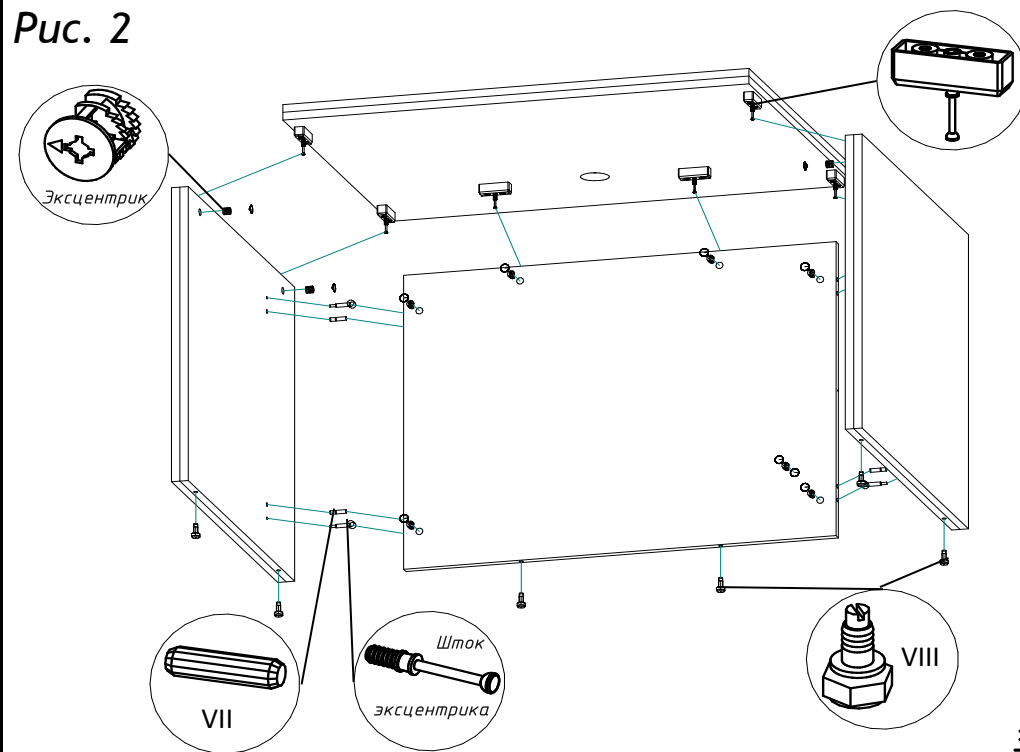


Рис. 2



3